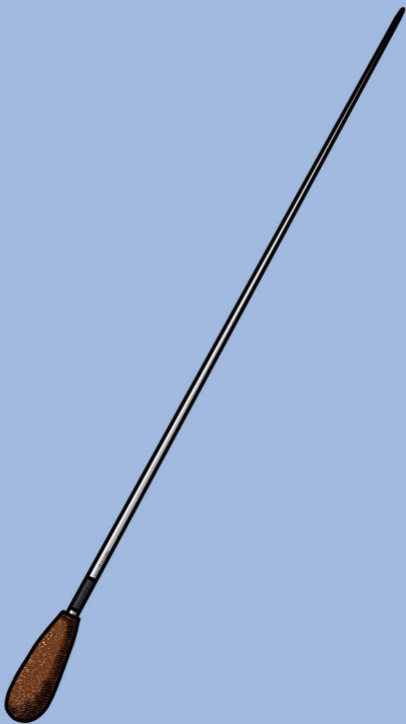


BATUTA



102

- To cienka pałeczka używana przez dyrygenta, który trzyma ją w dłoni i za jej pośrednictwem pokazuje m.in. tempo utworu i prowadzi zespół.
- Nazwa: od włoskiego *battuta* (uderzanie).
- Budowa: batuty mają długość od 25 do 50 cm. Średnica nie przekracza 0,5 cm. Wykonywane są m.in. z drewna i włókna szklanego.
- Współczesny kształt batuty ugruntował Louis Spohr (kompozytor) ok. 1810 r., a jej użycie rozpropagował Felix Mendelssohn (kompozytor).
- Przed batutą używano drewnianej laski, którą uderzano o podłogę, by nadać tempo.



BIG - BAND



BIG-BAND

• Big-band (ang. duży zespół) to zespół wykonujący muzykę jazzową i rozrywkową.

SKŁAD: składa się z co najmniej 10 muzyków, którzy podzieleni są na 4 sekcje:

- sekcję saksofonów,
- sekcję trąbek,
- sekcję puzonów,
- sekcję rytmiczną (gitara, pianino, kontrabas lub gitara basowa, zestaw perkusyjny).

HISTORIA: big-bandy zaczęły pojawiać się w pierwszej dekadzie XX w. Największą popularnością cieszyły się w latach 40. i 50., gdy na estradach królował swing. Do lat 30. w skład big-bandów wchodziły: 3 – 4 saksofony, 2 – 3 trąbki, 2 – 3 puzony i sekcja rytmiczna składająca się z czterech instrumentów. Obecnie big-bandy mogą liczyć nawet do 50 instrumentalistów!

Przykład:

Justin Hurwitz – *Whiplash*.



CONSORTY



- To małe zespoły instrumentalne, które działały od XVI do XVIII w. Consortami obecnie nazywane są także zespoły grające muzykę sprzed XVIII wieku.
- Najwcześniejszym udokumentowanym użyciem określenia *consort* jest opis spektaklu dla królowej Elżbiety w 1575 r.
- Pod koniec XVI w. consortami określane były zazwyczaj zespoły złożone z instrumentów z różnych grup. Później consortami nazywane były także zespoły składające się z kilku tych samych instrumentów, np. consorty viol, consorty fletowe.
- W skład consortów najczęściej wchodziły instrumenty z tej samej rodziny, ale o różnych skalach.
- Określenie *consort* może mieć związek z włoskim *concerto* i francuskim *concert*.

Przykład:

Henricus Isaac – *Palle, Palle*.



GŁOS LUDZKI



Dźwięk powstaje poprzez pobudzenie drgania strun głosowych. Barwa i skala głosu różnią się w zależności od osoby.

Rodzaje głosu ludzkiego i ich ambasadorzy:

GŁOSY ŻEŃSKIE:

- sopran (skala: c1–a2): Teresa Żylis–Gara
- mezzosopran (skala: a–fis2): Malena Ernman
- alt (skala: f–d2): Sonia Prina

GŁOSY MĘSKIE:

- kontratenor (skala altu): Jakub Józef Orliński
- tenor (c–a1): Luciano Pavarotti
- baryton (A–f1): Zbigniew Macias
- bas (skala: F–e1): Bernard Ładysz



INSTRUMENTY HISTORYCZNE



Większość muzyki, której słuchamy dziś w filharmo-
niach i operach, to muzyka dawna, powstała wiele lat
(a nawet wieków) temu. Wykonywanie jej na instru-
mentach współczesnych nie do końca zgadza się z in-
tencją kompozytora i charakterem dzieła. Dlatego od
lat 70. ubiegłego wieku próbuje się odtwarzać auten-
tyczne warunki wykonywania muzyki, m.in. poprzez
budowę kopii dawnych instrumentów.

PRZYKŁADY INSTRUMENTÓW DAWNYCH

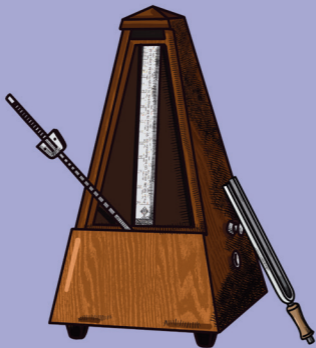
- Instrumenty starożytne – np. gitara, aulos, lira, xylophon
- Instrumenty średniowieczne – np. harfa gotycka, tubmaryna, dudy
- Instrumenty renesansowe – np. flety proste, pomort, regał, klawikord
- Instrumenty barokowe – obój barokowy, klawesyn, viola da gamba, wiolonczela barokowa
- Instrumenty klasyczne – pianoforte, flet klasyczny

CIEKAWOSTKA: raz na 5 lat, równoległe ze słynnym Konkursiem Chopinowskim, odbywa się w Warszawie Międzynarodowy Konkurs Chopinowski na Instrumentach Historycznych, podczas którego uczestnicy wykonują utwory kompozytora na oryginałach (i kopiach) fortepianów z czasów Chopina.

Przykład:

Capella de La Torre – *Gentil Donna*.

KAMERTON I METRONOM



107

KAMERTON: to przyrząd do strojenia instrumentów muzycznych. Ma on postać niewielkiego stalowego pręta.

- Na stałe nastrojony jest na dźwięk a1.
- Nazwa pochodzi od tego, że dźwięk ten służy jako podstawa do strojenia w muzyce kameralnej.
- Rodzaje kamertonów:
 - » Widelkowy
 - » Stroikowy
 - » Chromatyczny

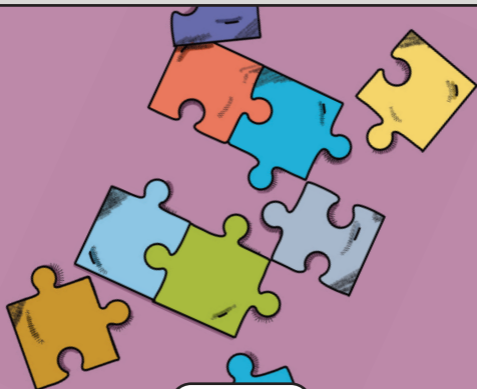
- Kamerton widełkowy wynalazł John Shore (lutnista) w 1711 roku.
- Strojenie przy pomocy kamertonu polega na równoczesnym graniu dźwięku na instrumencie i porównywaniu go z dźwiękiem kamertonu.
- Obecnie instrumenty najczęściej stroi się za pomocą elektronicznych tunerów, które występują nawet jako aplikacje mobilne.

METRONOM: to mechaniczne lub elektroniczne urządzenie, które służy do podawania tempa utworu muzycznego.

- Najczęściej używany jest podczas ćwiczeń.
- Metronom wahadłowy wynalazł Johann Nepomuk Maelzl.
- Zbudowany jest z zegarowego mechanizmu, napędzanego sprężyną i wahadłem, na którym ustawia się określoną wartość tempa, przesuwając ciężarek w odpowiednie miejsce. Wahadło podczas wychyleń głośno stuka, co stanowi właśnie odmierzenie tempa.
- Tempo wyraża się w liczbie uderzeń na minutę.
- Obecnie używa się głównie metronomów elektronicznych. Podobnie jak tunery, występują także jako aplikacje mobilne.
- György Ligeti (kompozytor muzyki współczesnej) skomponował utwór na metronomy – *Poemat symfoniczny na 100 metronomów*.



KLASYFIKACJA



108

- Klasyfikację instrumentów muzycznych stworzyli Curt Sachs i Erich M. von Hornbostel.
- Została ona opublikowana w 1914 r.
- Każdy instrument muzyczny może być sklasyfikowany według tego podziału.
- Instrumenty podzielono na grupy według źródła dźwięku, czyli wibratora (to, co drga w danym instrumencie i jest źródłem dźwięku)

- W grupach także następuje podział wewnętrzny według sposobu pobudzania wibratora.

MAMY 5 GRUP INSTRUMENTÓW MUZYCZNYCH (PIĄTA GRUPA ZOSTAŁA DODANA PÓŹNIEJ):

Grupa instrumentów	Wibrator	Przykład
idiofony	ciało stałe o własnej sprężystości (np. metalowy talerz)	talerze
membranofony	napięta membrana (np. skóra zwierzęca)	werbel
chordofony	napięta struna	skrzypce
aerofony	drgający słup wtłaczanego powietrza	flet poprzeczny
elektrofony	membrana głośnika, którą pobudza układ elektryczny	theremin

Podział grup:

- Idiofony: uderzane, szarpane, pocierane, dęte
- Membranofony: uderzane, szarpane, pocierane, dęte
- Chordofony: proste, złożone
- Aerofony: wolne, dęte właściwe
- Elektrofony: instrumenty i urządzenia elektromechaniczne, instrumenty analogowe elektroniczne, instrumenty cyfrowe, hybrydowe konfiguracje analogowo-cyfrowe, oprogramowanie.



KLUCZE MUZYCZNE



KLUCZE: to znaki, które wyznaczają położenie danego dźwięku na pięciolinii i pozostałych dźwięków względem niego. Kształt kluczy wywodzi się z liter alfabetu, które w średniowieczu umieszczane były na początku linii. Klucze dzielimy na 3 grupy (w których występują kolejne klucze):

KLUCZE G

(OKREŚLAJĄ POŁOŻENIE DŹWIĘKU G1):

- Klucz wiolinowy (skrzypcowy) – na 2 linii pięciolinii (od dołu)
- Klucz dyszkantowy (starofrancuski) – na 1 linii

KLUCZE F

- Barytonowy – na 3 linii
- Basowy – na 4 linii
- Subbasowy (kontrabasowy) – na 5 linii

KLUCZE C

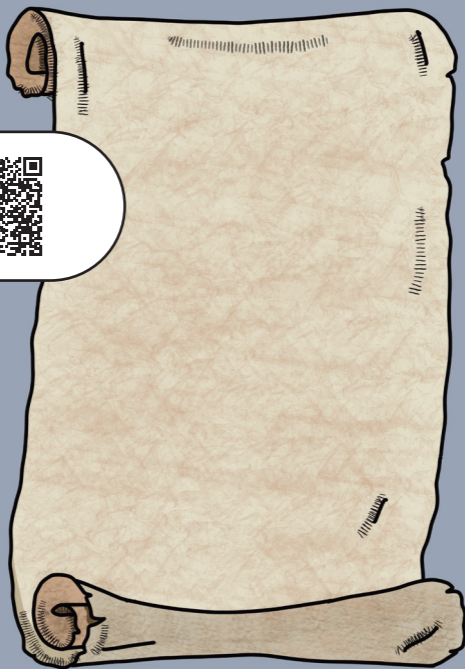
- Sopranowy – na 1 linii
- Mezzosopranowy – na 2 linii
- Altowy – na 3 linii
- Tenorowy – na 4 linii

Obecnie w użyciu są klucze:

- Wiolinowy
- Altowy
- Tenorowy
- Basowy



LEGENDA



JAK KORZYSTAĆ Z NASZYCH KART?

W talii znajdziesz 6 kategorii kart – idiofony, membranofony, chordofony, aerofony, automatofony i elektrofony oraz różności. Każdej kategorii odpowiada inny kolor, a poszczególne karty oznaczone są numerami, które przyporządkowują je do danej grupy.

Idiofony – kolor zielony, numery 1-15 oraz 22

Membranofony – kolor czerwony, numery 16-22

Chordofony – kolor niebieski, numery 23-49

Aerofony – kolor żółty, numery 50-88

Automatofony i elektrofony – kolor szary, numery 89-100

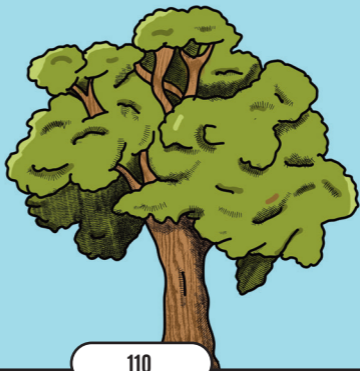
Różności - numery 101-120

Na kartach pierwszych pięciu grup znajduje się rysunek przedstawiający instrument i 5 krótkich informacji, a na odwrocie – ilustracja osoby grającej na danym instrumencie i kod QR, przekierowujący do internetowej wersji karty, gdzie znajdziesz jeszcze więcej informacji i ciekawostek. Pięć informacji na awersie karty to:

1. Historia instrumentu
2. Ciekawostka
3. Ambasador instrumentu
4. Etymologia nazwy
5. Przykład muzyczny

Z kart z grupy Różności dowiesz się natomiast więcej o zespołach czy muzycznych akcesoriach. Miłej muzycznej zabawy!

MATERIAŁY



110

DREWNO: najliczniejszą grupą wykorzystującą ten materiał są instrumenty strunowe, wyposażone w pudło rezonansowe i szyjkę. Gitary wykonuje się zazwyczaj z drewna topoli, klonu, mahoni, natomiast skrzypce buduje się z drewna świerkowego i jaworowego. Drewno różnych gatunków, w tym mahoń, buk, klon, orzech, świerk i inne, używane jest do wytwarzania fortepianów i pianin.

METAL: do produkcji instrumentów dętych blaszanych, jak sama nazwa wskazuje, stosuje się blachę, czyli arkusz metalu. Jest to zazwyczaj stop kilku metali, np. mosiądz. Ze stopu cyny i ołowiu powstają piszczałki w organach, metale są też wykorzystywane przy budowie wielu instrumentów perkusyjnych (wibrafon, dzwonki). Najwyższej jakości flety poprzeczne produkuje się z metali szlachetnych.

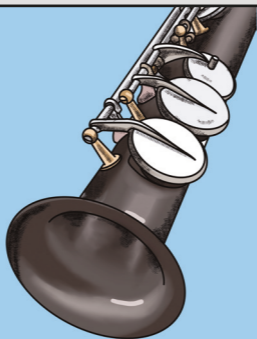
SKÓRA I INNE ELEMENTY POCHODZENIA ZWIERZĘCEGO: ze skóry zwierzęcej wykonuje się instrumenty tradycyjne (np. dudy) i membrany instrumentów perkusyjnych (np. kotłów). Smyczki wyposaża się w końskie włosie, a struny w kopiach instrumentów historycznych (skrzypce, wiolonczele barokowe) powstają z baranich jelit, choć obecnie częściej zastępuje się je materiałami syntetycznymi.

TWORZYWA SZTUCZNE: plastik jest tanim i popularnym materiałem o szerokim zastosowaniu, również w produkcji instrumentów. Klarnety i oboje dla początkujących powstają z tzw. tworzywa ABS (podobnego do drewna), flety proste z syntetycznych polimerów, popularne są również plastikowe wersje trąbek, puzonów czy saksofonów.

CIEKAWOSTKA: Gitarzysta rockowego zespołu Queen, Brian May, swoją pierwszą gitarę zbudował własnoręcznie z drewnianej obudowy kominka. Stąd też wzięła się jej nazwa – *Fireplace* (ang. kominek).

Przykład: The Vegetable Orchestra – *Perfect Match*.

OKLAPOWANIE



111

CO TO JEST? W instrumentach dętych wibrację strumienia powietrza (wysokość dźwięku) reguluje się poprzez zmianę jego częstotliwości, czyli długości fali dźwiękowej. Służą do tego otwory w korpusie instrumentu. W instrumentach dętych drewnianych zakrywające je okrągłe metalowe przyciski nazywa się klapami. Skomplikowany system mechaniki pozwala na zmiany wysokości dźwięków, uzyskanie wszystkich stopni gamy chromatycznej i tym samym na grę w różnych tonacjach.

HISTORIA: historyczne instrumenty dęte drewniane, np. średniowieczne i renesansowe flety poprzeczne, miały prostą budowę bez mechanizmu klapowego. Dodawanie pojedynczych klap związane było ze zwiększaniem wymagań technicznych w epoce baroku (kompozytorzy pisali coraz trudniejsze utwory w różnych tonacjach, nie zawsze wygodnych dla danego instrumentu). Stopniowo udoskonalano mechanikę, dochodząc do bardzo skomplikowanych systemów obejmujących klapy z przylegającymi poduszkami, dźwignie, sprężyny i słupki ze śrubami.

CIEKAWOSTKA: w najdroższych instrumentach klapy pięknie się ozdabia – ręcznie grawerowanymi wzorami, kamieniami szlachetnymi lub masą perłową.

Przykład:

Salvatore Sciarrino – *Fogli per giovani fauni*.



ORKIESTRA DĘTA



Jest to duży zespół, w którego skład wchodzi głównie instrumenty dęte. Orkiestry dęte można podzielić na marszowe i koncertowe, w zależności od charakteru działalności.

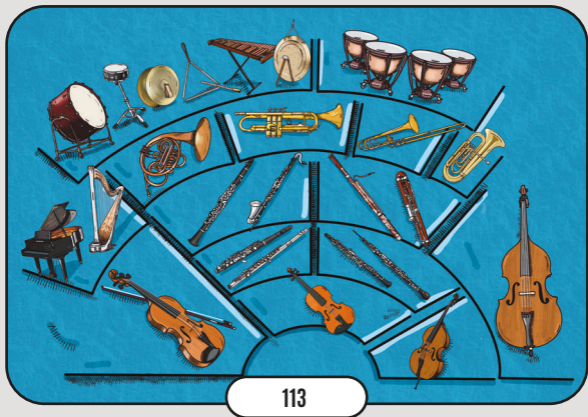
HISTORIA: W starożytnej Asyrii i Egipcie oraz w legionach rzymskich trąby i piszczałki wygrywały sygnały zagrzewające do walki. W późniejszym czasie podstawowy skład orkiestry dętej stanowiły instrumenty dęte drewniane. Błaszane wprowadzono sukcesywnie, udoskonalając przy okazji ich konstrukcję. W XIX w. powstał silny ruch amatorski orkiestr dętych, powstało wtedy wiele zespołów zakładowych i miejskich, wykonujących oprócz marszów lekką muzykę rozrywkową.

SKŁAD: w zależności od konkretnego zespołu skład może być różny, ale zazwyczaj w orkiestrze dętej grają: flety, oboje, klarnety, fagoty, saksofony (różne wielkości), trąbki (też skrzydłówki i kornety), waltornie, sakshorny (różne wielkości), puzony, tuby, eufonium, dodatkowo instrumenty perkusyjne oraz inne, dopełniające brzmienia, jak gitara basowa czy fortepian (w wersjach koncertowych).

CIEKAWOSTKA: w 2019 r. powstała Narodowa Orkiestra Dęta w Lubinie – pierwsza w Polsce profesjonalna filharmonia, składająca się z muzyków grających tylko na instrumentach dętych.

Przykład: M. Gould – *An American Salute*.

ORKIESTRA SYMFONICZNA



113

ORKIESTRA SYMFONICZNA: to bardzo duży zespół, złożony z przedstawicieli wszystkich grup instrumentów, który wykonuje wielkie dzieła orkiestrowe, np. symfonie.

HISTORIA: konfiguracja i liczebność członków orkiestry zmieniała się na przestrzeni czasu i niekiedy nadal się zmienia na potrzeby konkretnych dzieł. Do połowy XVIII w. skład orkiestry był inny od znane-

go nam współcześnie. Dopiero wtedy w Mannheim i Paryżu wykształciła się standardowa obsada.

SKŁAD: Współcześnie orkiestra symfoniczna liczy od 50 do 120 muzyków. Podzielona jest ona na 4 grupy (kolejność wg zapisu w partyturze):

INSTRUMENTY DĘTE

DREWNIANE

flety piccolo
flety poprzeczne
oboje
rożek angielski
klarnety
klarnet basowy
fagoty
kontrafagot

INSTRUMENTY DĘTE

BLĄSZANE:

rogi
trąbki
puzony
tuby

INSTRUMENTY

PERKUSYJNE:

dzwonki orkiestrowe
dzwony rurowe
ksylofon
kotły
talerze
gong
wielki bęben
werbel

INSTRUMENTY

STRUNOWE:

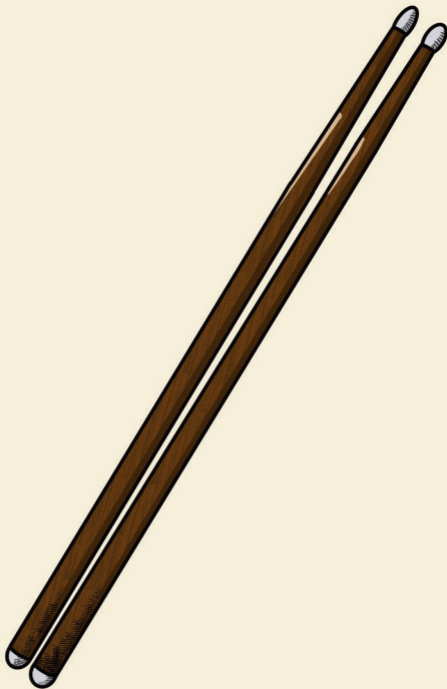
I skrzypce
II skrzypce
altówki
wiolonczele
kontrabasy



- Orkiestrą symfoniczną kieruje dyrygent. Posługuje się on batutą.

Przykład: Gustav Mahler – *I Symfonia* cz. IV.

PAŁKI PERKUSYJNE



PAŁKI PERKUSYJNE: służą do uderzania np. w membrany lub sztabki instrumentów perkusyjnych, które dzięki temu pobudzone są do drgania i wydobywa się z nich dźwięk. Pałki zazwyczaj wykonywane są z drewna.

Pałka perkusyjna składa się z czterech elementów:

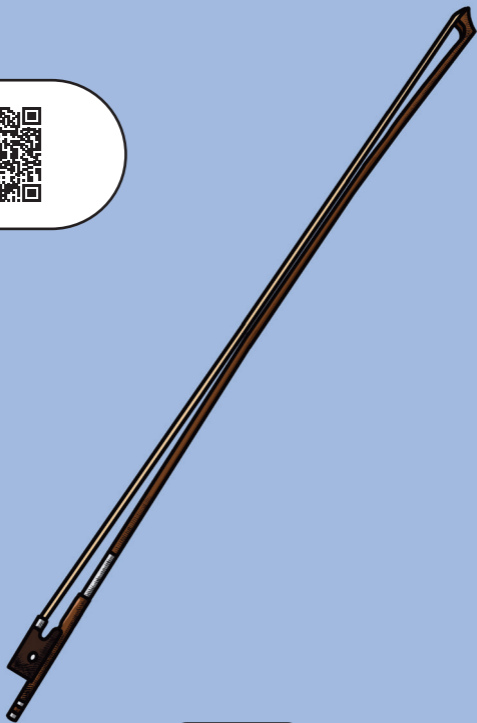
- główki,
- szyjki,
- trzonu,
- grubego końca.

Są różne rodzaje pałek perkusyjnych:

- pałki do kotłów (najczęściej z filcową główką),
 - pałki do zestawu perkusyjnego,
 - pałki werblowe.
-
- Główki pałek mogą być pokrywane różnymi tworzywami, np. filcem czy gumą, dla uzyskania konkretnego brzmienia.
 - Poza pałkami perkusiści korzystają także z miotełek, które mają kształt metalowych witek połączonych ze sobą.
 - Perkusiści zwykle posiadają drugi, awaryjny zestaw pałek na wypadek złamania pałki lub wypadnięcia jednej z nich w trakcie gry.



SMYCZEK



To dodatkowy element do instrumentu strunowego smyczkowego, którym pobudza się struny do drgania poprzez pocieranie.

BUDOWA: smyczek składa się z:

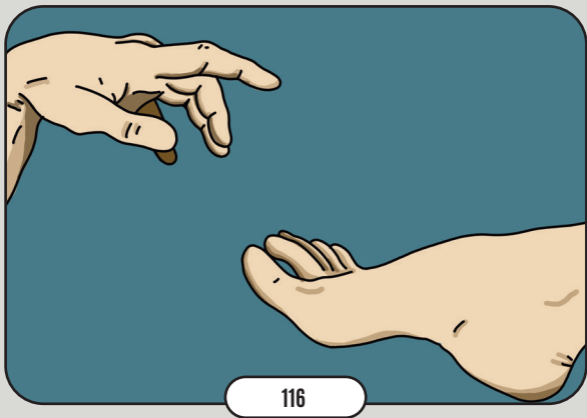
- drzewca (zazwyczaj z bardzo mocnego drewna),
- włosia (z odłuszczonych włosów ogona końskiego; włosie to dodatkowo smarowane jest kalafonią, czyli zastygniętą żywicą, w celu zwiększenia przyczepności),
- uchwyty i śruby naciągowej, które tworzą tzw. żabkę.

HISTORIA: smyczek pierwotnie miał kształt wygiętego łuku, a jego wygięcie zmniejszało się z biegiem czasu. Początkowo włosie mocowano do zakończenia pręta. Na początku XIX w. lutnik François Tourte udoskonalił smyczek do kształtu, jaki znamy.

WYKORZYSTANIE: smyczek wykorzystywany jest w grze na skrzypcach, altówce, wiolonczeli, kontrabasie, ale też wibrafonie czy pile muzycznej.

CIEKAWOSTKA: smyczki zazwyczaj nie różnią się kształtem – jedynie długością i ciężarem w zależności od poszczególnych instrumentów. Wyjątek stanowią smyczki dla kontrabasów, które występują w dwóch typach: francuskim i niemieckim.

STOPY I RĘCE



116

STOPY I RĘCE: Ręce lub stopy (albo i jedno, i drugie) potrzebne są w grze na wszystkich instrumentach. Jednak te części ciała często są używane w muzyce także jako niezależne narzędzia, głównie do realizacji rytmu.

STEP: to rodzaj tańca szczególnie popularny w latach 30. XX w. Stepujący wybija rytm stopami, uderzając o podłogę podszwami butów, zaopatrzonymi w metalowe blaszki. Istnieje step amerykański,

wymagający pracy całego ciała oraz irlandzki, w którym ręce na ogół pozostają zupełnie nieruchome.

FLAMENCO: w tym niezwykłym hiszpańskim widowisku używa się stóp i rąk jako instrumentów perkusyjnych. Rytm jest wybijany zarówno przez tancerzy, jak i śpiewaków – stosowane jest klaskanie, pstrykanie palcami, uderzanie dłońmi o instrumenty, stukanie obcasami.

GOSPEL: to afroamerykański styl muzyki chrześcijańskiej, w którym bardzo dużą rolę pełnią dłonie. Emocje wyrażane są przez spontaniczne okrzyki, taniec i rytmiczne klaskanie.

EDUKACJA: używanie stóp i dłoni ma szczególne zastosowanie w edukacji muzycznej. Małe dzieci lubią zabawy ruchowe, a przez klaskanie, tupanie czy uderzanie dłońmi w różne powierzchnie mogą aktywnie uczestniczyć w tworzeniu muzyki.

CIEKAWOSTKA: w muzyce rockowej jeden z najśłynniejszych przykładów użycia stóp i rąk jako instrumentu perkusyjnego to utwór *We Will Rock You* zespołu Queen, z charakterystycznym, wystukiwanym i wykłaskiwanym rytmem.



STROIKI



117

CO TO JEST STROIK? Stroik jest źródłem dźwięku w takich instrumentach jak obój, fagot, klarinet, saksofon oraz w ich odmianach. To jedna lub dwie połączone ze sobą cienkie płytki, wykonane z trzciny. Działanie stroika polega na wytworzeniu fali dźwiękowej poprzez jego wibrację (podczas wdmuchiwania powietrza) i przeniesienie drgań na słup powietrza w korpusie instrumentu.

RODZAJE STROIKÓW: w instrumentach dętych drewnianych stosuje się stroiki pojedyncze lub podwójne. Pojedynczy, stosowany w klarncie i saksofonie, to prostokątna cienka płytką przytwierdzana jednym końcem do spodu ustnika. Stroiki podwójne, używane w fagocie i oboju, to dwa kawałki cienkiej trzciny w łopatkowym kształcie, złożone razem w rurkę.

HISTORIA: przypuszcza się, że najstarsze są stroiki podwójne. Pierwotnie była to rurka ściśnięta na płasko, tworząca szczelinę. Później dwa kawałki wiązano ze sobą lub jeden zaginano do tyłu i rozcinano. Najbardziej znanym starożytnym instrumentem stroikowym był grecki aulos.

CIEKAWOSTKA: istnieją też stroiki z tworzyw sztucznych. Są co prawda trwalsze i nie wymagają moczenia przed grą, jednak uznawane są za gorzej brzmiące.

Przykład:

Carl Nielsen – *Koncert klarnetowy, cz. IV Allegro vivace*.



TŁUMIKI



118

TŁUMIKI(z wł. *sordino*) to przyrządy używane w instrumentach strunowych i dętych blaszanych, służące do zmiany głośności dźwięku (wyciszenia).

W INSTRUMENTACH SMYCZKOWYCH: obecnie stosowane są zazwyczaj tłumiki w formie wałeczka z gumy lub plastiku, z dwoma wycięciami, przyczepianego poprzecznie do strun. Niewielkie urządzenie jest umieszczane na mostku tak, by obej-

mowało struny i przechwytywało wibracje z pudła rezonansowego.

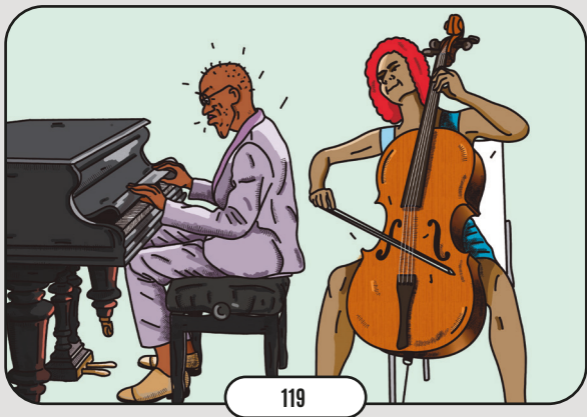
W INSTRUMENTACH DĘTYCH BLASZANYCH: mają kształt stożka, dostosowanego do wielkości instrumentu. Wykonywane najczęściej z metalu, chociaż zdarzają się też tłumiki plastikowe i drewniane. Umieszcza się je w czarze głosowej lub przytrzymuje u wylotu instrumentu, w celu zmiany barwy i złagodzenia brzmienia.

HISTORIA: barokowe tłumiki do trąbek wykonane były z drewna i miały otwór w środku, aby umożliwić przepływ powietrza, dodatkowo podwyższały intonację dźwięku o pół tonu, co wymagało zastosowania w instrumentach dodatkowych, dłuższych części.

CIEKAWOSTKA: metalowe tłumiki do instrumentów smyczkowych dają efekt prawie całkowitego wyciszenia dźwięku, pozwalający ćwiczyć bez przeszkadzania sąsiadom, dlatego nazywa się je „hotelowymi”.



ZESPOŁY KAMERALNE



119

Są to niewielkie składy instrumentalne, do 9 wykonawców, bez udziału dyrygenta. Ze względu na liczbę muzyków rozróżniamy:

- Duet (2 instrumenty)
- Trio (3 instr.)
- Kwartet (4 instr.)
- Kwintet (5 instr.)
- Sekstet (6 instr.)
- Septet (7 instr.)
- Oktet (8 instr.)
- Nonet (9 instr.)

Zgodnie z tradycjami kompozytorskimi istnieją stałe składy kameralne, w których połączone ze sobą brzmienia konkretnych instrumentów dają charakterystyczne brzmienie:

- Duet z fortepianem (np. skrzypce, fortepian)
- Trio fortepianowe (dwa instrumenty melodyczne, np. flet i obój oraz fortepian)
- Kwartet smyczkowy (skrzypce I, skrzypce II, altówka, wiolonczela)
- Kwintet smyczkowy (skrzypce I, skrzypce II, altówka, wiolonczela, kontrabas)
- Kwartet dęty (flet, obój, klarnet, fagot)
- Kwintet dęty (flet, obój, klarnet, fagot, waltornia)
- Kwartet fortepianowy (fortepian, skrzypce, altówka, wiolonczela)
- Kwintet fortepianowy (fortepian, skrzypce I, skrzypce II, altówka, wiolonczela)

CIEKAWOSTKA: dawniej umiejętność gry na instrumentach była powszechna wśród zamożniejszej części społeczeństwa Europy. Wspólne rodzinne muzykowanie było częstym i lubianym sposobem spędzania wolnego czasu.

Przykład:

W. A. Mozart – *Kwartet smyczkowy*
C-dur, cz. IV Allegro



ZESPÓŁ ROCKOWY



HISTORIA: muzyka rock wywodzi się z amerykańskiego „czarnego” bluesa i muzyki country. W latach 50. i 60. XX w. stała się symbolem buntu młodego pokolenia, tworząc niespotykaną do tej pory subkulturę młodzieżową. Od lat 70. stopniowo traciła swój rewolucyjny charakter, stając się głównym nurtem muzyki popularnej (pop). Wtedy też rock zaczął się pojawiać w parze z muzyką klasyczną – w teatrach muzycznych (musicale rockowe), w filharmoniach i operach.

SKŁAD: kilkusobowe zespoły rockowe składają się zazwyczaj z:

- sekcji rytmicznej: elektryczna gitara basowa oraz perkusja (zestaw perkusyjny)
- sekcji melodycznej (1–2 elektryczne gitary, instrument klawiszowy, najczęściej syntezator, czasami fortepian lub organy elektryczne; zdarzają się też instrumenty dęte, np. saksofon, trąbka, flet).

CIEKAWOSTKA: Zespół AC/DC nagrał aż 23 piosenki ze słowem „rock” w tytule. Co do tego, że jest to grupa rockowa, nie może być wątpliwości.

Przykład:

The Rolling Stones – *Satisfaction*.

